

附件

云南省综合行政执法制式服装和标志管理实施办法

第一章 总 则

第一条 为加强综合行政执法制式服装和标志管理，推进规范文明执法，根据财政部、司法部印发的《综合行政执法制式服装和标志管理办法》，结合我省实际，制定本实施办法。

第二条 全省行政区域内生态环境保护、交通运输、农业、文化市场、应急管理、市场监管等综合行政执法制式服装和标志管理，适用本办法。

第三条 县级及以上人民政府财政、司法行政部门负责制定本行政区域综合行政执法制式服装和标志管理配套制度并实施监督。县级以上综合行政执法部门负责本系统综合行政执法制式服装和标志的监督管理工作。

第四条 各地各有关部门应当按照本办法规定的配发范围、标准和国家规定的技术规范，在预算定额标准内配发制式服装和标志。不得扩大着装范围，不得改变制式服装和标志式样，不得提高配发标准。

(一) 帽徽。男士发大帽徽 2 枚，女士发大帽徽 1 枚、小帽徽 1 枚，损坏后交旧领新。

(二) 臂章。首次发臂章 2 副，损坏后交旧领新。

(三) 肩章。首次发硬肩章、软肩章、套式肩章各 2 副，损坏后交旧领新。

(四) 胸徽。首次发硬、软胸徽各 2 枚，损坏后交旧领新。

(五) 胸号。首次发硬、软胸号各 2 枚，损坏后交旧领新。

(六) 领带。首次发领带 1 条，损坏后交旧领新。

(七) 腰带。首次发腰带 2 条，使用年限 3 年，期满换发 1 条。

全省各气候区域综合行政执法制式服装和标志预算定额标准见附件 2。

第五章 配发管理和监督

第十八条 首次配发时，各地各有关部门应当按照本办法规定的种类和标准配发制式服装和标志。

第十九条 首次配发次年起，各地各有关部门应当按照本办法规定的种类和标准，根据着装人员申请换发制式服装和标志。着装人员也可在个人年度定额内自主选配制式服装，但须符合执法工作实际需要并满足下列条件：

(一) 仅限于选择与自己性别和身材相符的制式服装；

(二) 鞋类每年度限选配一双；

(三) 防寒服每4年限选配一件。

第二十条 个人年度定额根据本办法规定的配发种类、数量、使用年限、预算定额标准确定，包括分年度定额和年度平均定额两种，省级综合行政执法部门负责结合工作实际统一确定本系统采取的方式。

分年度定额根据当年应换发的制式服装及标志数量和预算定额标准计算。第N年年度定额=∑第N年应换发的制式服装及标志数量×对应的预算定额。

年度平均定额根据全部配发种类、使用年限、预算定额标准计算。年度平均定额=∑制式服装及标志换发数量×对应的预算定额÷对应的使用年限。

个人年度定额余额指标可以结转使用。

第二十一条 各地各有关部门应当严格胸号标志管理，确保胸号与行政执法证件编号一致。

第二十二条 制式服装和标志丢失、污损等影响正常执法工作的，按程序予以补发。因开展执法工作导致的，补发费用由单位负担；因个人原因导致的，补发费用由个人负担。

第二十三条 综合行政执法人员辞职、调离或者被辞退、开除的，应当交回所有制式服装和标志。综合行政执法人员退休的，应当交回所有标志。

各级综合行政执法部门负责对本单位行政执法人员交回的废旧

服装和标志进行回收处置。

第二十四条 相关单位和个人违反本办法规定，有下列情形之一的，应当依法依规严肃追究相关责任人责任：

- (一) 超范围、超标准配发制式服装和标志；
- (二) 擅自改变制式服装和标志式样；
- (三) 自主选配时弄虚作假，超出实际工作需要；
- (四) 擅自赠送、出租、出借制式服装和标志；
- (五) 不按规定穿着制式服装、佩戴标志，仪容仪表不严肃，屡犯不改；
- (六) 其他违反本办法规定的情形。

第六章 附 则

第二十五条 省级综合行政执法部门根据国家要求和工作需要，制定本系统制式服装和标志具体管理规定和首次配发工作方案，规范制作采购、配发领用、档案管理等行为。州、市、县、区综合行政执法部门可按照省级有关规定制定本部门实施细则。

第二十六条 涉及整合生态环境保护、交通运输、农业、文化市场、应急管理、市场监管等执法职能，在更大范围实行跨领域跨部门综合行政执法的，其制式服装和标志管理，参照本办法执行。

第二十七条 本办法由省财政厅、省司法厅负责解释。

第二十八条 本办法自印发之日起施行。《农业专职植物检疫工

作人员制服供应办法》（〔1987〕农（农）字第 32 号）《沿海和内陆
边境水域渔业执法人员制服供应办法》和《内陆水域渔业执法人员
制服供应办法》（农渔发〔1996〕5 号）《工商行政管理人员制服管理
和发放办法》（工商人字〔1988〕第 170 号）《食品药品监督管理人
员制式服装及标志供应办法》和《食品药品监督管理人员制式服装
及标志式样标准》（食药监〔2014〕15 号）及与以上文件配套的省级
文件同时废止。

- 附：1. 云南省综合行政执法队伍统一着装气候区域划分表
- 2-1. 热区、亚热区综合行政执法制式服装和标志预算定额标准
 - 2-2. 北温区综合行政执法制式服装和标志预算定额标准
 - 2-3. 寒区综合行政执法制式服装和标志预算定额标准
3. 综合行政执法制式服装和标志式样

云南省综合行政执法队伍统一着装气候区域划分表

分区	具体区域
热区	玉溪市所辖新平彝族傣族自治县、元江哈尼族彝族傣族自治县，普洱市所辖思茅区、宁洱哈尼族彝族自治县、墨江哈尼族自治县、景东彝族自治县、景谷傣族彝族自治县、镇沅彝族哈尼族拉祜族自治县、江城哈尼族彝族自治县、孟连傣族拉祜族佤族自治县、澜沧拉祜族自治县、西盟佤族自治县，红河哈尼族彝族自治州所辖个旧市、开远市、蒙自市、屏边苗族自治县、建水县、石屏县、元阳县、红河县、金平苗族瑶族傣族自治县、绿春县、河口瑶族自治县，文山壮族苗族自治州所辖文山市、砚山县、西畴县、麻栗坡县、马关县、丘北县、广南县、富宁县，西双版纳傣族自治州所辖景洪市、勐海县、勐腊县。
亚热区	除热区、北温区、寒区所列市、县、区外的其余市、县、区。
北温区	曲靖市所辖会泽县，昭通市所辖昭阳区、鲁甸县、巧家县、盐津县、大关县、永善县、绥江县、镇雄县、彝良县、威信县、水富市，丽江市所辖古城区、玉龙纳西族自治县、永胜县、华坪县、宁蒗彝族自治县，怒江傈僳族自治州所辖泸水市、福贡县、贡山独龙族怒族自治县、兰坪白族普米族自治县，迪庆藏族自治州所辖维西傈僳族自治县。
寒区	迪庆藏族自治州所辖香格里拉市、德钦县。

热区、亚热区综合行政执法制式服装和标志预算定额标准

品名		单位	单价/元	首次配发数量	首次配发金额/元	使用年限	期满换发数量
帽类	男士：大檐帽 女士：卷檐帽	顶	52	1	52	4年	1
	男士：大檐凉帽 女士：卷檐凉帽	顶	47	1	47	4年	1
服装类	常服（含上衣、裤子）	套	448	1	448	4年	1
	常服配套衬衣	件	86	2	172	4年	2
	春秋执勤服（含上衣、裤子）	套	360	2	720	4年	1
	冬执勤服（含上衣、裤子）	套	490	1	490	4年	1
	夏装制式衬衣（长袖）	件	81	2	162	3年	2
	夏装制式衬衣（短袖）	件	80	3	240	2年	3
	男士：单裤	条	116	2	232	2年	2
	女士：单裤/裙子（款式自选）	条	116/107	2	根据所选款式确定	2年	2
鞋类	单皮鞋	双	248	1	248	2年	1
	皮凉鞋	双	248	1	248	3年	1
标志类	大帽徽（男士）	枚	9	2	18	损坏后交旧领新	
	大帽徽（女士）	枚	9	1	9		
	小帽徽（仅女士）	枚	7.2	1	7.2		
	臂章	副	4.5	2	9		
	硬肩章	副	18	2	36		
	软肩章	副	7.8	2	15.6		
	套式肩章	副	5.5	2	11		
	硬胸徽	枚	8	2	16		
	软胸徽	枚	3	2	6		
	硬胸号	枚	8	2	16		
	软胸号	枚	2.5	2	5		
	领带	条	21	1	21		
	腰带	条	50	2	100	3年	1
首次配发金额合计			男士	3312.6元			
			女士	3292.8—3310.8元		根据所选款式确定	

北温区综合行政执法制式服装和标志预算定额标准

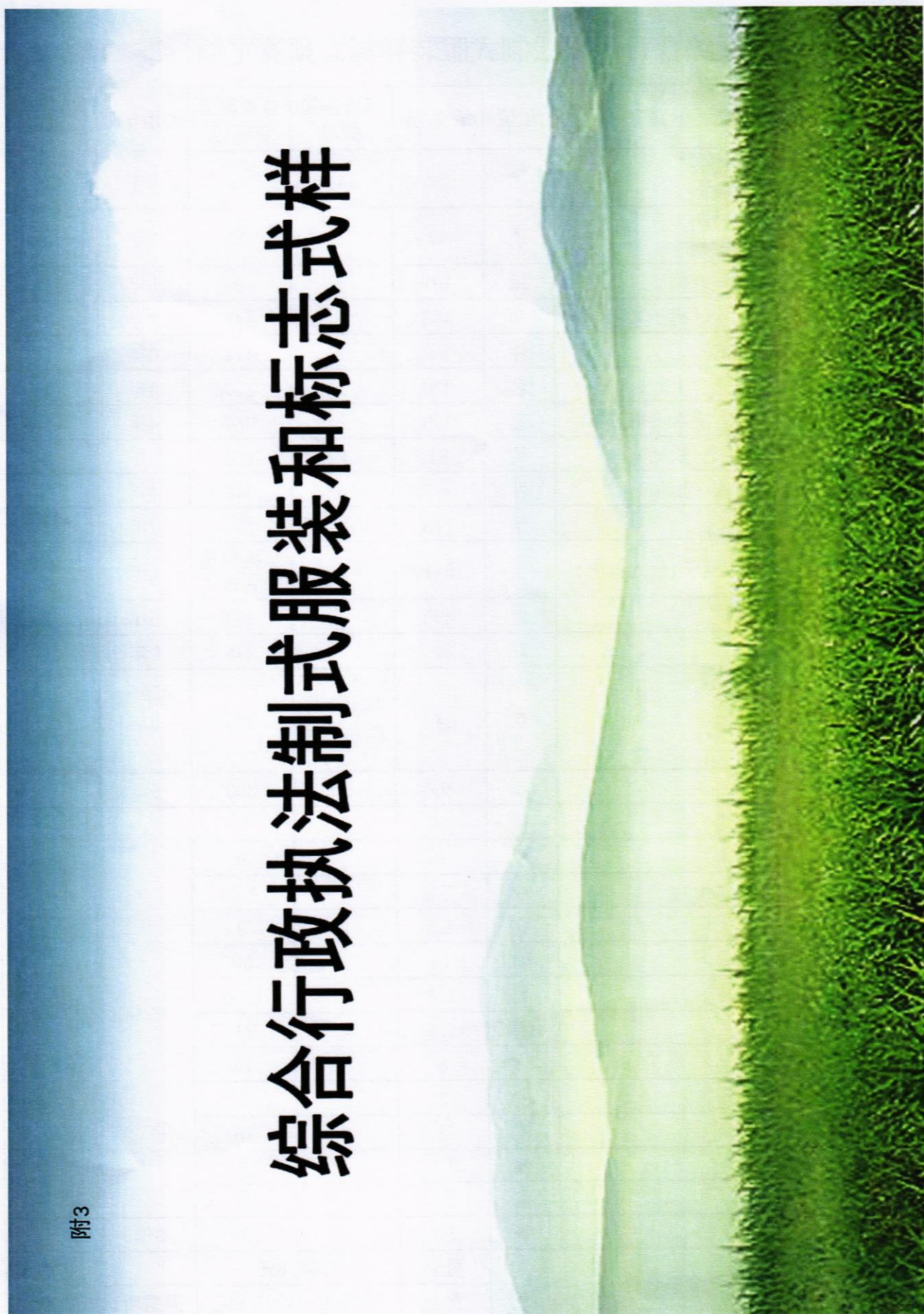
品名		单位	单价/元	首次配发数量	首次配发金额/元	使用年限	期满换发数量
帽类	男士：大檐帽 女士：卷檐帽	顶	52	1	52	5年	1
	男士：大檐凉帽 女士：卷檐凉帽	顶	47	1	47	5年	1
	布面裁绒防寒帽	顶	59	1	59	6年	1
服装类	常服（含上衣、裤子）	套	448	1	448	4年	1
	常服配套衬衣	件	86	2	172	4年	2
	春秋执勤服（含上衣、裤子）	套	360	2	720	4年	1
	冬执勤服（含上衣、裤子）	套	490	1	490	4年	1
	夏装制式衬衣（长袖）	件	81	2	162	3年	2
	夏装制式衬衣（短袖）	件	80	3	240	3年	3
	男士：单裤	条	116	2	232	2年	2
	女士：单裤/裙子（款式自选）	条	116/107	2	根据所选款式确定	2年	2
	防寒服短款	件	356	1	356	8年	1
鞋类	单皮鞋	双	248	1	248	2年	1
	皮凉鞋	双	248	1	248	3年	1
	棉皮鞋	双	307	1	307	4年	1
标志类	大帽徽（男士）	枚	9	2	18	损坏后交旧领新	
	大帽徽（女士）	枚	9	1	9		
	小帽徽（仅女士）	枚	7.2	1	7.2		
	臂章	副	4.5	2	9		
	硬肩章	副	18	2	36		
	软肩章	副	7.8	2	15.6		
	套式肩章	副	5.5	2	11		
	硬胸徽	枚	8	2	16		
	软胸徽	枚	3	2	6		
	硬胸号	枚	8	2	16		
	软胸号	枚	2.5	2	5		
	领带	条	21	1	21		
腰带	条	50	2	100	3年	1	
首次配发金额合计			男士	4034.6元			
			女士	4014.8—4032.8元		根据所选款式确定	

寒区综合行政执法制式服装和标志预算定额标准

品名		单位	单价/元	首次配发数量	首次配发金额/元	使用年限	期满换发数量
帽类	男士：大檐帽 女士：卷檐帽	顶	52	1	52	5年	1
	男士：大檐凉帽 女士：卷檐凉帽	顶	47	1	47	5年	1
	皮面直毛皮防寒帽	顶	191	1	191	5年	1
服装类	常服（含上衣、裤子）	套	448	1	448	4年	1
	常服配套衬衣	件	86	2	172	4年	2
	春秋执勤服（含上衣、裤子）	套	360	1	360	4年	1
	冬执勤服（含上衣、裤子）	套	490	2	980	4年	1
	夏装制式衬衣（长袖）	件	81	2	162	3年	2
	夏装制式衬衣（短袖）	件	80	3	240	4年	3
	男士：单裤	条	116	2	232	2年	2
	女士：单裤/裙子（款式自选）	条	116/107	2	根据所选款式确定	2年	2
鞋类	防寒服长款	件	400	1	400	6年	1
	单皮鞋	双	248	1	248	2年	1
	皮凉鞋	双	248	1（仅长期从事户外执法工作人员）	248	5年	1
	毛皮靴	双	360	1	360	6年	1
标志类	大帽徽（男士）	枚	9	2	18	损坏后交旧领新	
	大帽徽（女士）	枚	9	1	9		
	小帽徽（仅女士）	枚	7.2	1	7.2		
	臂章	副	4.5	2	9		
	硬肩章	副	18	2	36		
	软肩章	副	7.8	2	15.6		
	套式肩章	副	5.5	2	11		
	硬胸徽	枚	8	2	16		
	软胸徽	枚	3	2	6		
	硬胸号	枚	8	2	16		
	软胸号	枚	2.5	2	5		
	领带	条	21	1	21		
腰带	条	50	2	100	3年	1	
首次配发金额合计			男士	4393.6元		根据所选款式确定	
			女士	4373.8—4391.8元			

附3

综合行政执法制式服装和标志式样



综合行政执法制服式和标志式样

帽类——大檐帽、卷檐帽、大檐凉帽、卷檐凉帽

色彩

藏青色

金黄色

设计说明

主体采用藏青色帽墙和帽檐，配金黄色帽饰带，帽徽居中。凉帽帽檐采用黑色网眼材料。



大檐帽



卷檐帽



大檐凉帽



卷檐凉帽

综合行政执法制服式和标志式样

帽类——防寒帽

色彩

藏青色

金黄色

设计说明

两种帽子分别采用布面结合裁绒，皮面直毛皮材料制作而成。



布面裁绒防寒帽



皮面直毛皮防寒帽

综合行政执法制服式和标志式样

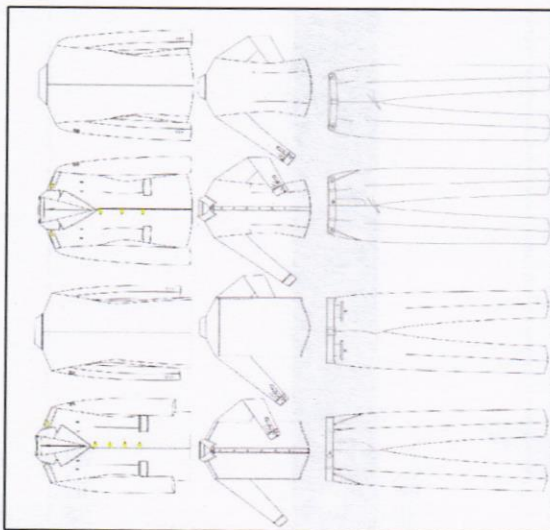
服装类——常服（含上衣、裤子、配套衬衣）

色彩

藏青色

晴空蓝

款式图



设计说明

上衣采用经典的平驳领造型，搭配修身无褶西裤，整体版型呈现出执法人员稳重干练的着装形象。

细节解说



无胸贴袋，右胸搭配胸徽，左胸搭配胸号。

综合行政执法制服和标志式样

服装类——执勤服（春秋、冬执勤服，含上衣、裤子）

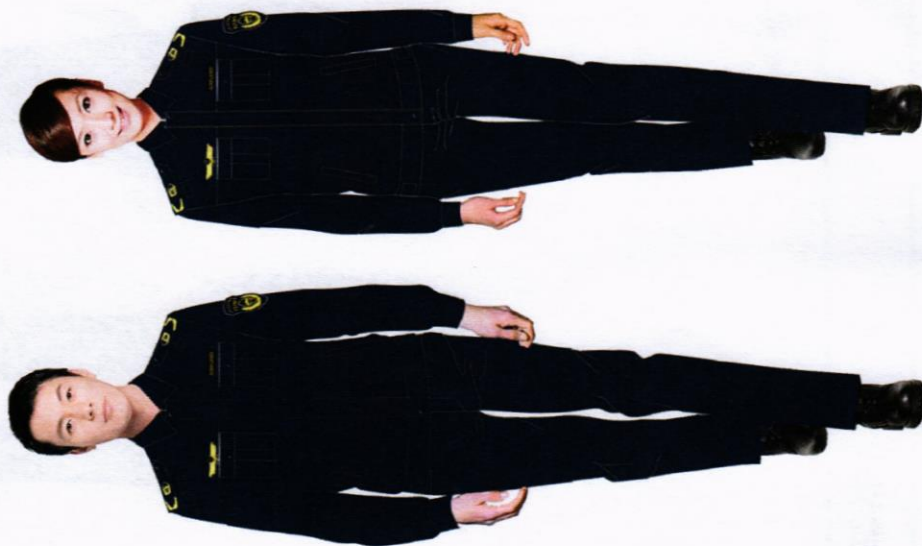
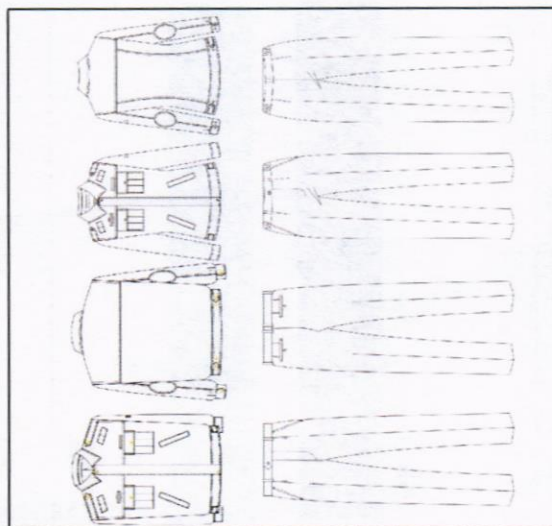
色彩

藏青色

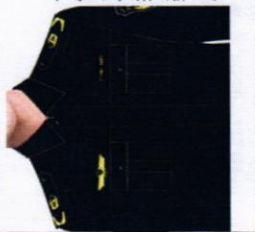
设计说明

上衣采用翻领夹克设计，版型端庄大气，穿着舒适。配多功能裤，腰部增加松紧带，脚口可调节。
执勤服冬季款，增加可拆卸内胆，保暖舒适。

款式图



细节解说



上衣门襟采用了四件扣固定。前胸配正统方角口袋，口袋上设计风琴褶，美观大方，方便实用。

综合行政执法制服式和标志式样

服装类——夏装制式衬衣(长袖), 男单裤、女单裤

色彩

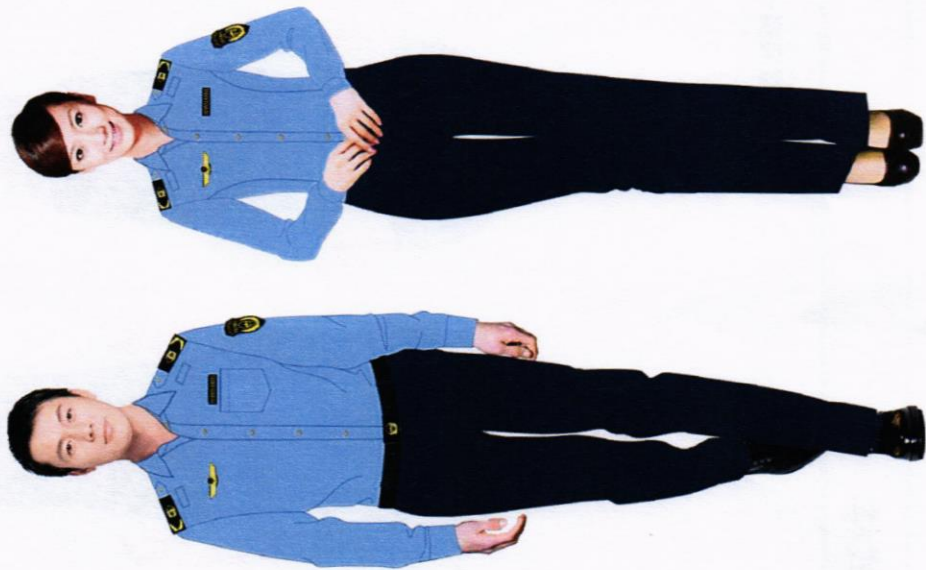
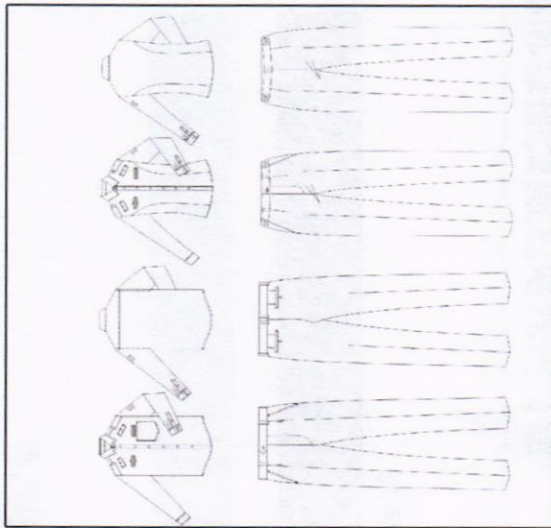
藏青色

晴空蓝

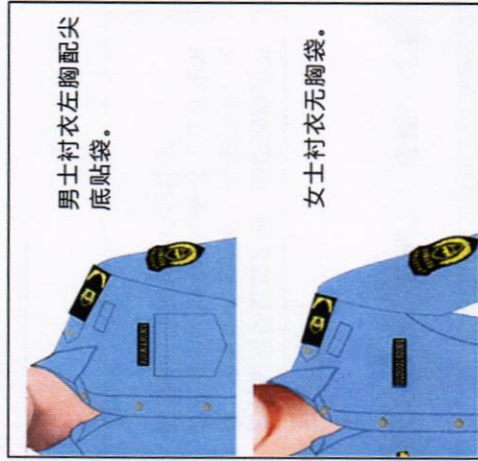
设计说明

长袖衬衣采用简洁的方领。男款配修身西裤, 简练利落。女款配舒适的弧形腰修身裤, 立体的裁剪设计广泛用于各种体型。

款式图



细节解说



男士衬衣左胸配尖底贴袋。

女士衬衣无胸袋。

综合行政执法制服服装和标志式样

服装类——夏装制式衬衣（短袖），单裤、裙子

色彩

藏青色

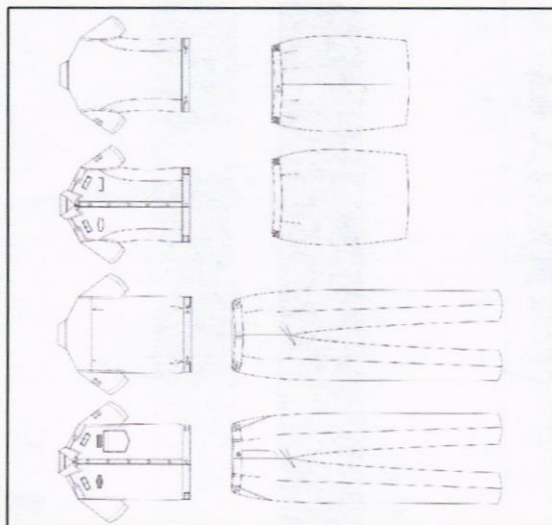
晴空蓝



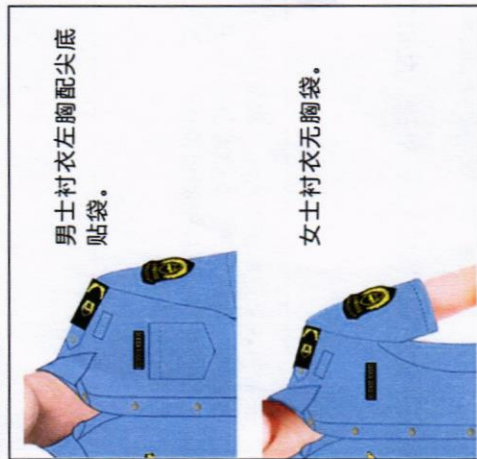
设计说明

衬衣采用简洁的方领，利落的贴边下摆。男款配修身西裤，简练利落。女款配舒适的弧形腰修身裤，立体的裁剪设计广泛用于各种体型。

款式图



细节解说



男士衬衣左胸配尖底贴袋。

女士衬衣无胸袋。

综合行政执法制服式和标志式样

色彩

藏青色

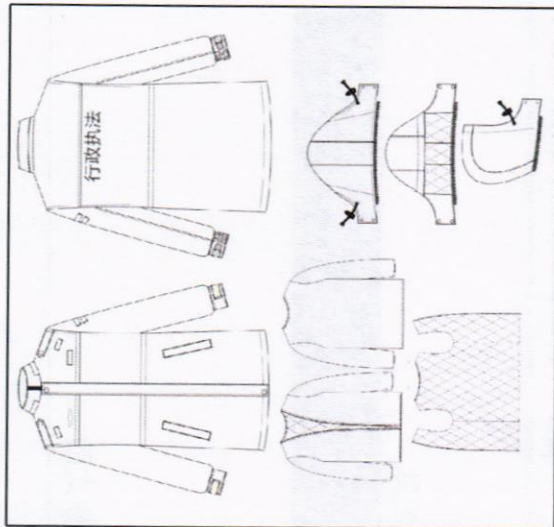
服装类——防寒服（短款）

设计说明

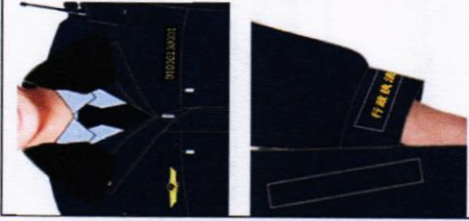
采用简洁大方的款式和防风保暖的立领设计，添加可拆卸帽子、毛领、内胆，增强了服装的舒适性、保暖性。



款式图



细节解说



立领造型防寒服，添加可拆卸毛领，防风御寒，轻便舒适。

袖口采用了金色线刺绣“行政执法”四个字，增加着装人员的身份辨识度。

综合行政执法制服式和标志式样

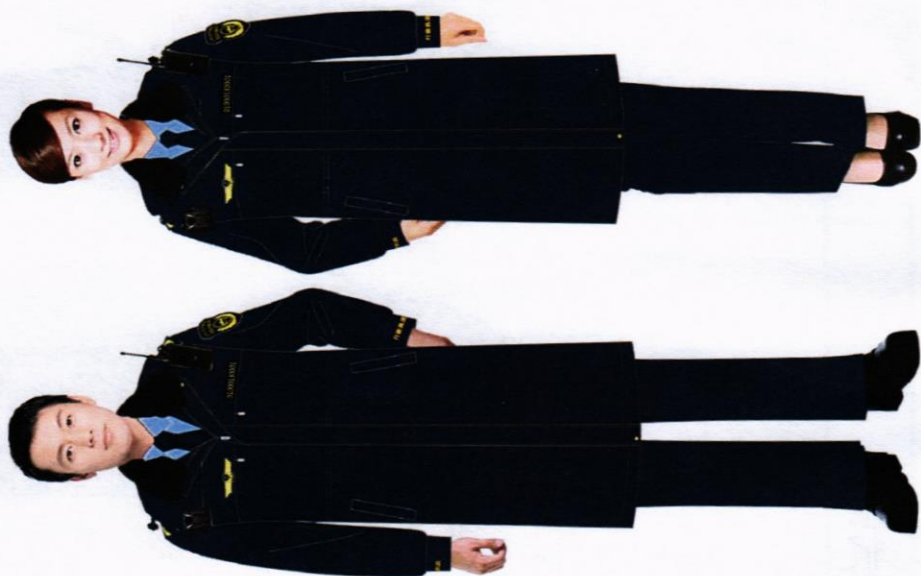
服装类——防寒服（长款）

色彩

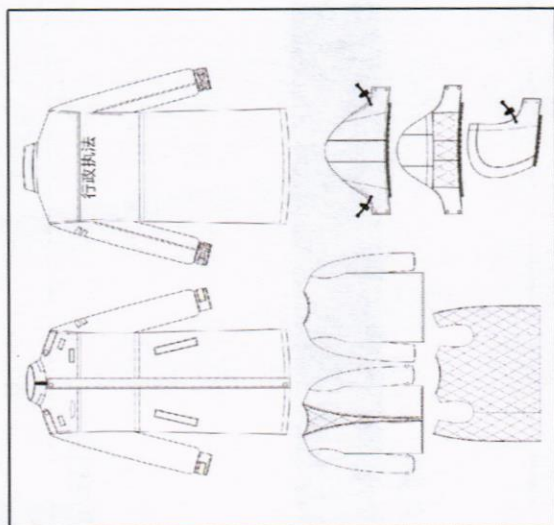
藏青色

设计说明

采用简洁大方的款式和防风保暖的立领设计，添加可拆卸帽子、毛领、内胆，增强了服装的舒适性、保暖性。



款式图



细节解说



立领造型防寒服，添加可拆卸毛领，防风御寒，轻便舒适。

袖口采用了金色线刺绣“行政执法”四个字，增加着装人员的身份辨识度。

综合行政执法制服式和标志式样

鞋类——单皮鞋（男、女）

色彩

黑色

设计说明

采用素头系带式设计，跗背调节量大，适合不同脚型人员穿着。鞋帮材料抑菌透气，柔软舒适。鞋底具有缓冲减震、耐磨防滑功能。

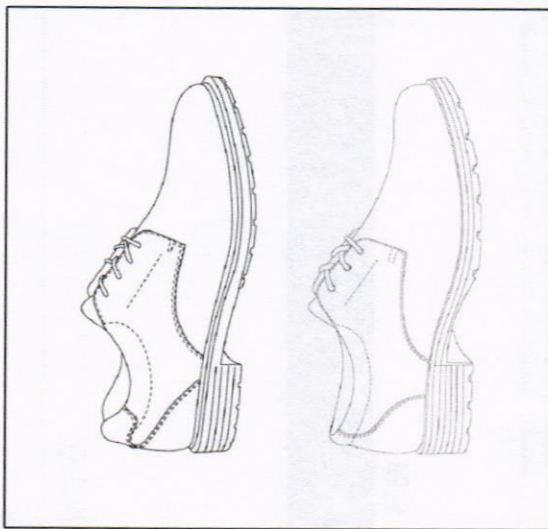


男单皮鞋



女单皮鞋

款式图



细节解说

采用领口软包式设计，保护脚踝，柔软、舒适。



色彩

黑色

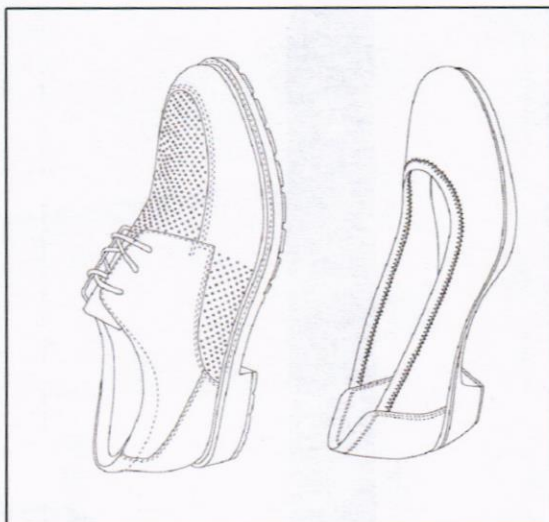


男皮凉鞋



女皮凉鞋

款式图



设计说明

男皮凉鞋：

采用了围盖式系带设计，线条流畅，便于穿脱，搭配制式服装美观大方。鞋底采用了双密度注射工艺，轻便舒适，防滑耐磨。

女皮凉鞋：

采用浅口小圆头槽形设计，增加适脚率，提升舒适性。底片加厚，长时间穿着不累脚。鞋底采用双密度注射工艺，轻便舒适，防滑耐磨。

细节解说



综合行政执法制服式和标志式样

鞋类——棉皮鞋（毛皮靴，男、女）

色彩

黑色

设计说明

采用了系带式设计，附背调节量大，适合不同脚型人员穿着。鞋帮材料保暖舒适，养脚护脚。鞋底具有缓冲减震、耐磨防滑功能。保暖材料：棉皮鞋为絮片，毛皮靴为皮毛一体。

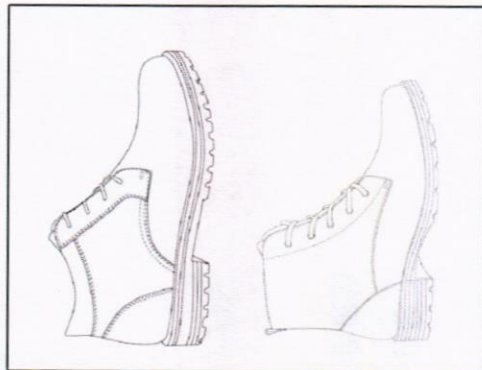


男棉皮鞋（毛皮靴）



女棉皮鞋（毛皮靴）

款式图



细节解说



男士领口采用包式设计，保护脚踝部位，不磨脚。



女士后跟领口采用直领口设计，简洁大方、内置海绵，柔软舒适。

综合行政执法制式服装和标志式样

标志类——帽徽

设计说明

帽徽是由国徽、长城、盾牌、松枝以及“行政执法”字样组成，整体彰显执法权威性。

色彩

金黄色

正红色



细节解说

以锌合金压铸成型，电镀涂漆等工艺制造。帽徽由徽体、螺钉、螺母三部分组成，螺钉和徽体之间采用铆合固定。徽体为镂空结构，在徽体背下方边沿，铸有一防转钉。

综合行政执法制服和标志式样

色彩

藏青色

金黄色

标志类——臂章



通用图案



农业执法：臂章盾牌内图案由五角星、三粒麦穗和梯田组成，象征“农业、农村、农民”三位一体，整体表达“依法治农、依法兴农、依法护农”的理念。



交通运输执法：臂章盾牌内图案由方向盘、锚和缆绳组成，象征公路、水路交通运输，整体表达交通人守护交通安全的理念。



生态环境执法：臂章盾牌内图案由山水组成，象征“绿水青山就是金山银山”，整体表达环保人守护蓝天、绿地、净水的理念，彰显生态环境保护的重要性。



市场监管执法：臂章盾牌内图案由五角星和长城组成，象征市场监管部门深度融合，依法规范和维护市场秩序，整体表达营造诚实守信、公平竞争市场环境的理念。



应急管理执法：臂章盾牌内图案由五角星、齿轮、紧握的手、英文字母“EM”组成，象征应急管理，整体表达坚持安全发展、维护人民群众生命财产安全和社会稳定的理念。



文化市场执法：臂章盾牌内图案由五角星、繁体“文”字和古城楼组成，象征文化和旅游，整体表达文化市场执法的基本理念，彰显文化市场执法的职能责任和重要作用。

臂章通用图案由盾牌、松枝以及“中华人民共和国XXXX执法”字样组成，整体彰显执法权威性。

综合行政执法制式服装和标志式样

色彩

藏青色

金黄色

标志类——肩章（硬肩章、软肩章、套式肩章）



生态环境执法



交通运输执法



农业执法



文化市场执法



应急管理执法



市场监管执法

综合行政执法制服式和标志式样

标志类——硬胸徽、软胸徽

色彩

藏青色

金黄色



综合行政执法制服和标志式样

标志类——硬胸号、软胸号

色彩

藏青色

金黄色

01000130001

硬胸号

01000130001

软胸号

设计说明

胸号号码共11位，第1、2位代表省，3、4位代表市，5、6位代表县，7、8位代表执法部门，9、10、11位代表执法人员编号。

细节解说

硬胸号由主体、螺钉和螺母三部分组成，螺钉和主体之间采用铆合固定。硬胸号以锌合金压铸成型，后经电镀、涂漆、罩树脂等工艺制作而成。

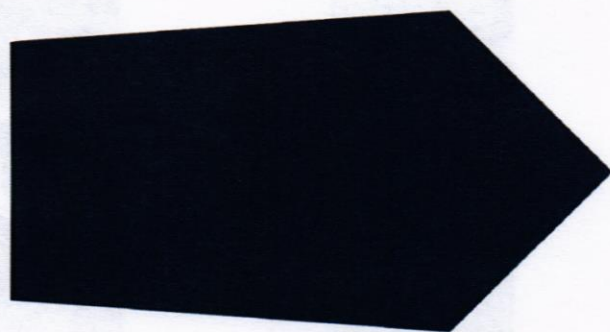
软胸号以涤纶低弹丝提花图案蚕丝织布为版面，经贴衬、熨烫、缝纫等工艺制作而成。

综合行政执法制服式和标志式样

色彩

藏青色

标志类——领带



领带

综合行政执法制服和标志式样

色彩

冷黑色

金黄色

标志类——腰带扣



生态环境执法



交通运输执法



农业执法



文化市场执法



应急管理执法



市场监管执法

综合行政执法制服式和标志式样

标志类——标志扣

色彩

金黄色

设计说明

标志扣材质为金属，扣面为哑光金黄色，周边一圈装饰框。设计简约、庄重、大方。



细节解说

采用锌合金压铸一体成型。

